



UN AN D'ACTION CONTRE LA PAUVRETÉ DES JEUNES.

RAPPORT ANNUEL 2025

BREAK POVERTY
FOUNDATION



DOTATION D'ACTION TERRITORIALE

- Plus de **60 000 jeunes défavorisés accompagnés**
- **340 entreprises** sur une quarantaine de territoires et
- **5,3 M€ collectés** permettant de soutenir **171 projets associatifs**.

LANCEMENT DE L'ALLIANCE MENTORAT ASE

Un programme visant à accompagner **7 200 jeunes issus de l'Aide Sociale à l'Enfance**, dans une trentaine de départements, grâce à **un mentor dédié**.

ÉTUDE SUR LA VOIE PROFESSIONNELLE

Une année marquée par un important travail de recherche sur les parcours professionnels, avec la publication de l'ouvrage « **Les décrocheurs de la voie professionnelle : comprendre et agir** ».

**CES PROGRAMMES ONT ÉTÉ RENDUS POSSIBLES
GRÂCE AU SOUTIEN DE PLUS DE 3 000 DONATEURS RÉGULIERS
ET UNE CENTAINE D'ENTREPRISES PARTENAIRES.**

**UN GRAND MERCI À EUX
POUR LEUR PRÉCIEUX SOUTIEN !**

ÉDITO	3
GOVERNANCE DU FONDS	4
MISSION SOCIALE	6
NOTRE CHAÎNE DE VALEUR	8
INTERNATIONAL	38
MOBILISATION DU GRAND PUBLIC	42
LES CHIFFRES	46

ÉDITO.



Merci pour votre soutien. ”

Denis Metzger

En France, 3 millions d'enfants vivent dans la pauvreté. Pour beaucoup d'entre eux, la pauvreté n'est pas seulement une condition originelle. Elle est un destin. Parce qu'ils sont nés pauvres, ils grandiront pauvres, et le resteront toute leur vie.

Notre pays se caractérise malheureusement par un déterminisme social particulièrement fort. La France se classe 21^{ème} sur 22 pays de l'OCDE en matière de mobilité sociale : l'ascenseur social y est en panne. Cette réalité constitue un défi majeur pour notre cohésion sociale et pour la promesse républicaine d'égalité des chances.

Pourtant, la fatalité n'existe pas. Des solutions concrètes permettent de rompre ce cycle et d'offrir à chaque enfant la possibilité de construire son avenir. Break Poverty Foundation s'attache à identifier ces solutions, à les expérimenter, et à les déployer chaque fois que cela est possible, en mobilisant l'ensemble des acteurs concernés.

Notre action repose sur trois priorités.

La première est le soutien à la petite enfance. Les premières années de la vie sont décisives dans la construction de l'enfant. Accompagner les familles en difficulté et favoriser l'éveil des jeunes enfants constituent des leviers essentiels pour réduire les inégalités de destins qui s'inscrivent dès la naissance.

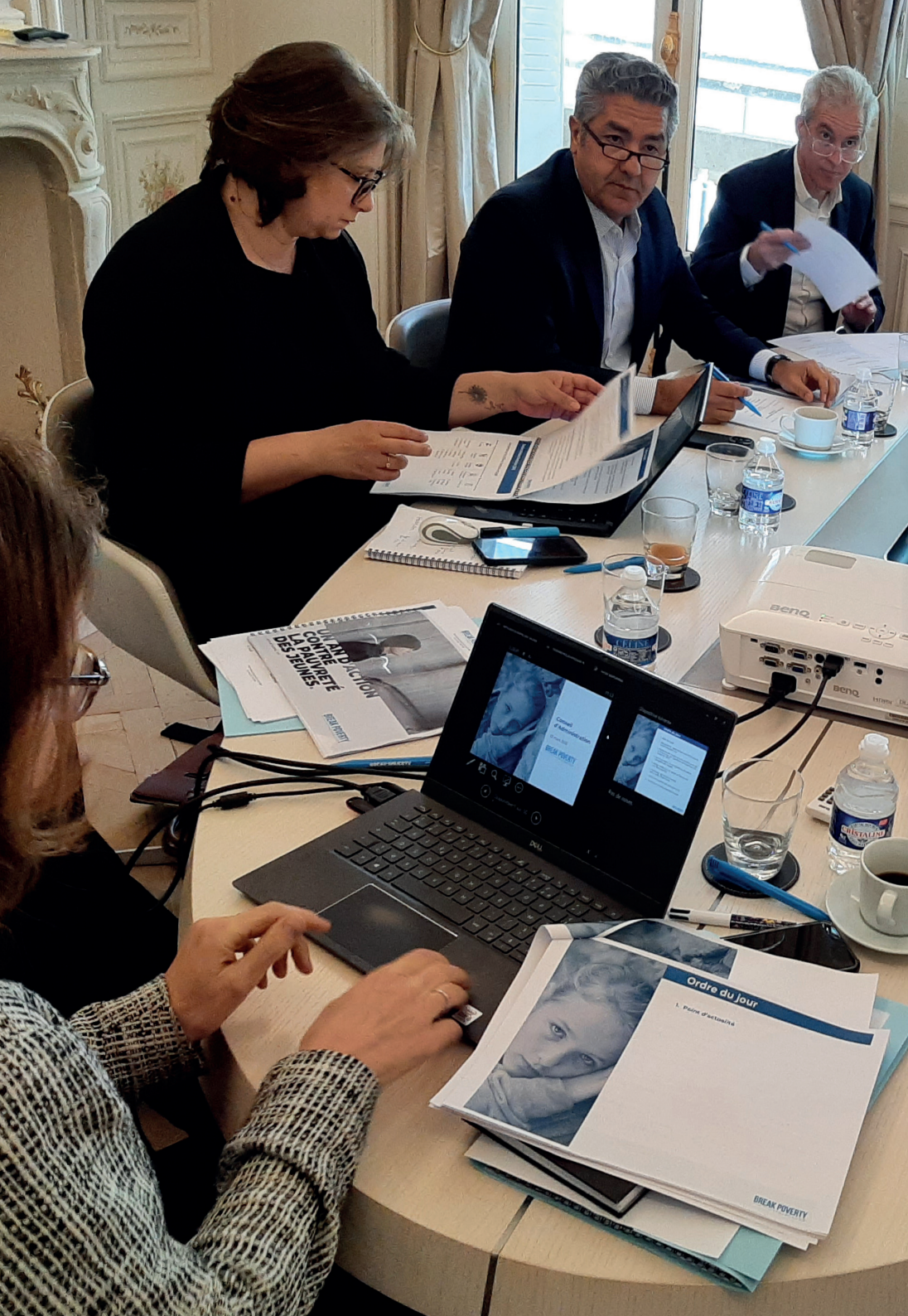
La deuxième priorité est la prévention du décrochage scolaire. Trop de jeunes voient leur parcours éducatif se fragiliser puis se briser, parfois très tôt. L'école doit pouvoir accompagner chacun d'entre eux, et donner davantage à ceux qui en ont le plus besoin.

La troisième est l'insertion professionnelle des jeunes, en particulier de ceux qui rencontrent des difficultés d'accès à la formation. Permettre à chaque jeune de construire un projet professionnel solide est une condition essentielle pour rompre durablement le cycle de la pauvreté. Les inégalités demeurent aujourd'hui profondes : 60 % des enfants de cadres obtiennent un diplôme égal ou supérieur à la licence, contre seulement 8 % pour les enfants d'ouvriers. Dans le même temps, 80 % des élèves préparant un CAP sont issus des catégories sociales les plus défavorisées. Ces chiffres rappellent combien la promesse républicaine d'une école offrant les mêmes chances à tous reste encore à accomplir.

En 2025, Break Poverty Foundation a mené un travail approfondi sur la voie professionnelle, qui met chaque année près de 180 000 jeunes en péril, à cause de leur difficulté d'insertion. De nouvelles politiques ont certes été engagées, mais leur réussite dépendra désormais de la mobilisation de tous. Car les politiques publiques, à elles seules, ne pourront relever ce défi. Les entreprises, les associations et les acteurs de la société civile ont un rôle essentiel à jouer.

Je souhaite enfin remercier chaleureusement l'ensemble de nos partenaires et donateurs. Leur engagement à nos côtés est déterminant. Sans eux, rien de ce que nous entreprenons ne serait possible.

GRÂCE À VOTRE MOBILISATION, LA PAUVRETÉ POURRA ENFIN CESSER DE RIMER AVEC FATALITÉ.



GOUVERNANCE DU FONDS.

Break Poverty Foundation est un fonds de dotation alliant recherche et mobilisation contre la reproduction de la pauvreté. Il a pour ambition d'identifier les causes de la pauvreté et d'apporter des solutions innovantes.

Le fonds a été constitué en octobre 2017 par Denis Metzger, son Fondateur.

CONSEIL D'ADMINISTRATION

Le Conseil d'Administration de Break Poverty Foundation est composé de 4 membres : Mounim Alami, Christian Dargnat, Véronique Saint-Olive, et Denis Metzger son Président.

COMITÉ DE DIRECTION

Valérie Daher
Directrice Générale

Christophe Sanchez
Directeur des Études et de l'Innovation

Chiwhi Yeum
Responsable du Développement

Sophie de Casson
Responsable Administrative et Financière

Le fonds de dotation est membre du Centre Français des fonds et fondations, du réseau Admical, de l'IDAF, de France Générosités, de la Coordination Nationale du Face à Face, et du réseau Un Esprit de Famille.

Le fonds bénéficie de la mise à disposition de locaux sis au 81 rue de Lille, au titre d'une contribution volontaire en nature, par la SCI Casa Solférino 81.

Conseil d'Administration



Denis Metzger
Président-Fondateur

Denis Metzger s'est, depuis toujours, consacré aux causes humanitaires tout en poursuivant une carrière de banquier d'affaires à New York, Londres et Paris. Il préside Chequers Capital, un leader européen de l'investissement en private equity. Il est président d'honneur d'Action contre la Faim.



Christian Dargnat
Administrateur

Christian Dargnat est Président de Dargnatnomics, une société de Conseil en Finance, en économie et géopolitique. Il a été CEO de BNP Paribas Asset Management. Il est professeur et conférencier à HEC et Sciences Po.



Mounim Alami
Administrateur

Mounim Alami est Président Directeur Général du Groupe Maréchal Electric. Après quelques années dans l'audit et le conseil, il rejoint en 2001 Maréchal Electric, société française qu'il a développée pour en faire un leader mondial. Il est diplômé de l'École Centrale de Paris.



Véronique Saint-Olive
Administratrice

Historienne et géographe, Véronique Saint Olive travaille à Libération avant de rejoindre France 2 où elle deviendra chef du service politique. Accréditée à l'Élysée, elle suit le Président Jacques Chirac. Elle a également été rédactrice en chef de l'émission Des Paroles et des Actes et d'émissions politiques.



MISSION SOCIALE.

BREAK POVERTY : PRÉVENIR ET LUTTER CONTRE LA PAUVRETÉ

Break Poverty Foundation est un fonds à la fois distributeur et opérateur. Le fonds de dotation a pour objet « de développer, de conduire et de soutenir des activités d'intérêt général à caractère humanitaire et scientifique aux fins de lutter contre toutes les formes d'extrême pauvreté, dont sont notamment victimes les enfants en France et à l'international ».

Afin de mieux combattre et prévenir la pauvreté dont les enfants et les jeunes sont les premières victimes, Break Poverty Foundation intervient principalement dans trois domaines : le soutien à la petite enfance, la prévention du décrochage scolaire et l'accès au premier emploi.

Break Poverty Foundation opère ses programmes et ses travaux d'étude en partenariat avec l'association Institut Break Poverty (IBP) qui est notamment en charge du déploiement de la Dotation d'Action Territoriale, ainsi que du programme Alliance Mentorat ASE. À ce titre, Break Poverty Foundation la soutient financièrement avec une partie des fonds qu'elle collecte.

LES 3 DOMAINES D'INTERVENTION

Soutien à la petite enfance

Favoriser l'éveil de chaque enfant dès le plus jeune âge par le soutien aux parents en difficulté, par le développement de lieux d'accueil dans les quartiers prioritaires, la mise en place d'ateliers de développement de l'éveil et du langage, etc.



© PEXELS - TATIANA SYRIKOVA

Prévention du décrochage scolaire

Offrir l'accompagnement nécessaire à chaque enfant grandissant dans un milieu défavorisé, pour lui donner les moyens de réussir dans sa scolarité et de reprendre confiance en lui et en son avenir.



© PEXELS - MIKHAIL NILOV

Accès au premier emploi

Permettre aux jeunes issus de milieux défavorisés de se familiariser avec le monde de l'entreprise et d'élaborer un projet professionnel via du mentorat, des ateliers de formation, de la mise en réseau etc.



© PEXELS - COTTONBRO STUDIO



**NOTRE
CHAÎNE
DE
VALEUR.**

**DE LA RECHERCHE AU PLAIDOYER :
BREAK POVERTY ATTAQUE LES CAUSES DE LA PAUVRETÉ POUR MIEUX LA COMBATTRE**



RECHERCHE

Comprendre
les causes du
déterminisme social



EXPÉRIMENTATION

Concevoir
des programmes pilotes
et en mesurer l'impact



**PASSAGE
À L'ÉCHELLE**

Développer
les solutions à l'échelle
nationale



**STRATÉGIE
D'INFLUENCE**

Plaider
pour un changement
de politique publique et
une mobilisation collective



ÉTUDES

Les études menées par Break Poverty reposent sur quatre impératifs :

- **La compréhension** : analyser les mécanismes aboutissant aux inégalités sociales.
- **L'ancrage terrain** : capitaliser sur notre ancrage opérationnel sur plus de 40 territoires en France pour mener nos analyses.
- **La préconisation de solutions** : identifier des solutions concrètes qui pourront être mises en place par Break Poverty Foundation ou d'autres acteurs publics et privés.
- **La vulgarisation** : expliquer clairement des problèmes complexes.

En 2025, une étude a été réalisée sur les jeunes en difficulté au sein de la voie professionnelle. En parallèle, des travaux autour de la prévention des inégalités scolaires dans le primaire ont permis de préfigurer la prochaine étude de Break Poverty.

1. LES DÉCROCHÉS DE LA VOIE PROFESSIONNELLE : UNE FEUILLE DE ROUTE POUR RÉDUIRE DE MOITIÉ LES ÉCHECS AU SEIN DE LA VOIE PROFESSIONNELLE

Lancée dans le cadre du Cercle de la voie professionnelle créé en 2023 (voir p.12), une étude portant sur la voie professionnelle¹ a été réalisée à l'initiative de dix organisations : Break Poverty, la Fondation AlphaOmega, la Fondation BNP Paribas, la Fondation groupe EDF, la Direction de l'Engagement Citoyen de KPMG, Léon Grosse, la Fondation Groupe RATP, la Fondation Schneider Electric, la Fondation TotalEnergies et la Fondation d'entreprise VINCI pour la Cité.



L'étude avait pour objectifs d'éclairer sur l'ampleur et la cause des échecs en voie professionnelle et d'identifier des recommandations à la fois ambitieuses et réalistes pour réduire ces échecs. Ce travail s'est articulé en trois étapes :

- **Un premier temps visant à mener une analyse approfondie des difficultés de la voie professionnelle, avec un focus particulier sur le parcours des jeunes en échec au sein de cette voie.** Ce chantier a été nourri par une revue de littérature, des données et rapports existants et de nombreux entretiens avec des experts (chercheurs académiques, acteurs du terrain, enseignants, élèves et professeurs de lycées professionnels, représentants de l'Éducation nationale, etc.)
- **Une seconde phase de recensement portant sur les principaux dispositifs publics et associatifs existants en France** pour établir une cartographie des principales solutions d'accompagnement offertes aux jeunes de la voie professionnelle. Plus d'une quarantaine d'acteurs associatifs et institutionnels intervenant dans les lycées professionnels ont été interrogés.
- **Enfin, le benchmark d'une dizaine de pays européens** pour identifier des dispositifs susceptibles d'inspirer les politiques publiques françaises en matière de formation et d'enseignement professionnels.

1 - La voie professionnelle mène principalement à deux diplômes : le CAP (Certificat d'aptitude professionnelle) et le Bac Pro (Bac Professionnel).

LES DÉCROCHÉS DE LA VOIE PROFESSIONNELLE

COMPRENDRE ET AGIR



BREAK POVERTY
FOUNDATION

L'ensemble de ces éléments de constats ont été retranscrits dans un ouvrage intitulé « *Les décrochés de la voie professionnelle : comprendre et agir* », qui dévoile également une feuille de route concrète pour mobiliser décideurs publics et mécènes privés autour de la cause de la voie professionnelle.

Cette feuille de route a pu être restituée à la fin du mois de novembre en présence de l'ex Ministre de l'Éducation nationale Jean-Michel Blanquer et près de 200 personnes au Conseil National des Arts et Métiers.

Mises bout-à-bout, les mesures proposées permettent de réduire de moitié les échecs en voie professionnelle. Celles-ci s'articulent autour de cinq axes :

- 1. Remobiliser les jeunes au moment de l'entrée en voie professionnelle grâce à la mise en place d'une année de césure préparatoire** : afin de réduire le décrochage, qui touche 1 jeune sur 4 scolarisé dans cette voie, nous proposons une année mêlant renforcement des compétences fondamentales, découverte des métiers et travail sur la confiance en soi.
- 2. Faire de l'apprentissage un outil d'insertion et de prévention du décrochage pour les élèves en difficulté** : favoriser les dispositifs de prépa-apprentissages et faciliter leur accès aux jeunes les plus défavorisés. En effet, le taux d'emploi des apprentis est de 30 % supérieur à celui des élèves en voie scolaire.
- 3. Mobiliser la société civile et le tissu économique pour soutenir les jeunes en difficulté durant leur parcours** : nous préconisons de tripler le nombre de jeunes mentorés en voie professionnelle et de généraliser les dispositifs permettant d'impliquer les entreprises auprès des lycées professionnels, en généralisant le parrainage de classe.
- 4. Sécuriser l'entrée en emploi suite à l'obtention du diplôme en rapprochant les jeunes de la voie professionnelle des acteurs du réseau pour l'emploi**. En capitalisant sur des dispositifs existants, nous suggérons de renforcer l'accompagnement des élèves en dernière année et de maintenir un suivi dans la durée après l'obtention du diplôme.
- 5. Adapter le cadre scolaire aux besoins des élèves en difficulté**, notamment en réintégrant les lycées professionnels dans l'Éducation prioritaire : il est crucial d'augmenter les moyens des enseignants pour accompagner ces jeunes, en les aidant à y octroyer plus de temps.



© Break Poverty Foundation



© Break Poverty Foundation

L'ensemble de ces travaux donnera lieu, à l'automne 2026, à la publication d'un ouvrage complet qui rassemblera :

- 1. Une analyse des écarts de niveau scolaire selon les milieux sociaux, et de leurs causes** : analyse fondée sur les données les plus récentes et la littérature scientifique disponible ;
- 2. Une analyse des politiques publiques existantes**, mettant en évidence leurs réussites, leurs limites et leurs angles morts ;
- 3. Une analyse des réponses associatives**, de leur impact et des besoins exprimés par les acteurs de terrain ;
- 4. Des recommandations opérationnelles et une feuille de route**, destinées à la fois aux mécènes souhaitant développer des interventions ciblées et aux acteurs publics.

Cet ouvrage visera à éclairer les décisions des acteurs engagés en matière d'égalité des chances et à contribuer à faire évoluer les pratiques et les politiques publiques, afin que chaque enfant puisse acquérir les fondamentaux nécessaires à la réussite de sa scolarité.



LES PMI (PROTECTION MATERNELLE ET INFANTILE) : AMÉLIORER LE REPÉRAGE ET L'ACCOMPAGNEMENT DES FAMILLES VULNÉRABLES POUR RÉDUIRE LES INÉGALITÉS DÈS LE PLUS JEUNE ÂGE

L'étude portant sur « Les inégalités dès le plus jeune âge » menée fin 2023 a permis d'identifier comme levier clé de réduction des inégalités, l'accompagnement des ménages vulnérables le plus tôt possible. Plus précisément, les expériences étrangères soulignent la pertinence d'accompagner les parents vulnérables (i) dès la période de grossesse, (ii) selon une approche pluridisciplinaire mêlant médical et accompagnement social, et (iii) dans la durée afin de prévenir les retards de développement.

Notre constat

Les PMI, un formidable acteur de prévention des inégalités dont l'accessibilité doit être renforcée

La PMI est une institution publique dédiée à la santé des mères et des jeunes enfants. Les missions de la PMI incluent notamment le suivi des grossesses, la réalisation de consultations pédiatrique, et l'accompagnement des parents dans le développement de leurs enfants. C'est un acteur particulièrement pertinent en matière de prévention des inégalités précoces à trois égards :

- **Une forte accessibilité géographique** grâce à un bon maillage territorial qui en fait un acteur de proximité important ;
- **Une forte accessibilité financière/administrative** : l'accueil y est inconditionnel et les consultations y sont gratuites ;
- **Une approche médico-sociale** qui repose sur une équipe pluridisciplinaire et permet d'accompagner les familles sur un large panel de besoins.

Malheureusement, la prise de contact avec les familles et le repérage des besoins sont souvent trop tardifs et imparfaits.

Break Poverty a souhaité s'allier à l'intervention Ariane® développée par l'Agence Kalía pour mieux répondre aux besoins des mères.



Notre ambition

Améliorer le repérage et l'accompagnement des familles vulnérables en capitalisant sur le rôle clé des PMI

L'ambition principale du projet est de renforcer l'accessibilité aux services de PMI pour les familles qui en ont le plus besoin, et de développer ces services, dans une perspective de réduction des inégalités sociales en s'appuyant sur l'intervention « Ariane, le contact universel[®] ».

Pour envisager que se déploie une telle approche demain à l'échelle nationale, il est nécessaire d'en faire la preuve de l'impact sur un périmètre réduit. Break Poverty a souhaité lancer une expérimentation pilote sur deux départements en 2025, incluant :

- **Un test de l'intervention : nous accompagnons opérationnellement** les PMI pour mettre en place un processus de contact systématique précoce par téléphone, d'évaluation des besoins et d'orientation vers des aides adaptées ;
- **Une évaluation d'impact robuste** afin de faire la preuve des effets en matière de réduction des inégalités de santé et de développement, d'un meilleur accompagnement. Seront également analysées les conditions de succès pour une potentielle généralisation.

Sur la base des résultats obtenus, des actions d'influence et de plaidoyer seront menées pour généraliser cette approche à l'ensemble des départements.



© ADOBESTOCK PROSTOCK STUDIO

ZOOM

L'INTERVENTION ARIANE[®]

L'Agence Kalía, partenaire opérationnel de Break Poverty sur ce projet, accompagne depuis plus de 15 ans les services publics de la petite enfance dans leurs missions de prévention et de protection de l'enfance. Forte d'une expertise reconnue, elle déploie plusieurs projets à fort impact social auprès des acteurs de la petite enfance et de la périnatalité.

C'est dans ce cadre qu'a été conçue l'intervention « Ariane, le contact universel[®] », destinée à renforcer le repérage précoce des vulnérabilités et l'accompagnement des familles dans deux départements pilotes.

Elaborée avec des experts en psychologie, santé publique et puériculture, cette intervention poursuit plusieurs objectifs majeurs :

- **Contacter toutes les futures mères** qui déclarent une grossesse sur un territoire pour redonner son caractère universel à la PMI.
- **Faire connaître la PMI** comme un service de santé ouvert à toutes les familles.
- **Proposer un accompagnement** de la famille **ajusté** aux besoins repérés.
- **Optimiser la prévention précoce** et le repérage des difficultés médicales, psychologiques, sociales et financières des familles ou futures familles.

Les travaux menés en 2025

La préparation de l'expérimentation sur deux départements pilotes : L'Indre-et-Loire et les Alpes-Maritimes

L'année 2025 a constitué la phase préparatoire au lancement du projet. Elle a été consacrée à la structuration du modèle d'intervention, à la préparation opérationnelle des territoires pilotes et à la définition du dispositif d'évaluation.

Sur le plan opérationnel, les travaux menés ont permis de structurer l'accompagnement des PMI et de formaliser le processus d'intervention : appel systématique à toutes les femmes enceintes, évaluation des besoins et orientation vers un accompagnement adapté.

En parallèle, il a été procédé à la sélection des deux départements pilotes : l'Indre-et-Loire et les Alpes-Maritimes. Leur engagement volontariste et la diversité de leurs contextes créent les conditions d'une expérimentation robuste, représentative de la pluralité des réalités territoriales françaises.

L'année 2025 a ainsi été consacrée à définir les contours du partenariat, à sécuriser l'adhésion institutionnelle, à établir les périmètres d'intervention et à préparer l'organisation des équipes locales en vue du lancement opérationnel.

Un travail approfondi a également été mené pour garantir une évaluation d'impact rigoureuse, en vue d'une généralisation de l'approche. La méthodologie d'évaluation a été précisée, une théorie du changement consolidée.

Un appel à projets a permis de sélectionner l'ECEVE (Évaluation et recherche en services et politiques de santé pour les populations vulnérables), une unité mixte de recherche Université Paris Cité/ Inserm, pour conduire cette démarche d'évaluation de 2026 à 2029.

Les premières actions de mobilisation et de plaidoyer ont contribué à sensibiliser les acteurs institutionnels aux enjeux et à préparer un environnement favorable à son déploiement futur.

Les bases opérationnelles, partenariales et évaluatives du projet ayant dorénavant été posées, l'année 2026 marquera l'entrée dans la phase de mise en oeuvre, avec le démarrage des contacts auprès des familles et le lancement de l'évaluation d'impact.



LE CERCLE DE LA PETITE ENFANCE, PLUS DE 30 MÉCÈNES QUI SE RÉUNISSENT POUR AGIR DÈS LE PLUS JEUNE ÂGE.

Initié en 2022 par Break Poverty Foundation, ce Cercle d'échange rassemble plusieurs fondations et fonds de dotation autour des sujets de la petite enfance. Cette année, 5 nouveaux mécènes ont rejoint ce collectif, portant ainsi à 31 le nombre total de partenaires engagés.

Au cours de l'année, quatre réunions ont été organisées à l'occasion de rencontres avec des chercheurs et experts, notamment Sarah El Haïry, Haut-commissaire à l'Enfance.

LES MEMBRES DU CERCLE DE LA PETITE ENFANCE



1. LA DOTATION D'ACTION TERRITORIALE : UN SOUTIEN DE PROXIMITÉ POUR 100 000 JEUNES

En France, seules 9 % des entreprises réalisent des actions de mécénat, et seulement 2 % s'engagent sur des projets à caractère social. Les entreprises des territoires ont pourtant envie d'agir, mais n'ont souvent pas les moyens d'identifier les bons projets et de procéder à leur suivi dans le temps.

Face à ce constat et avec la conviction que les entreprises ont un rôle à jouer aux côtés des pouvoirs publics pour accompagner les jeunes en situation précaire, Break Poverty Foundation a lancé la « Dotation d'Action Territoriale » (DAT), un dispositif innovant qui vise, sur les territoires, à encourager le mécénat des entreprises sur des projets associatifs de lutte contre la pauvreté des jeunes. Cet outil de mobilisation rapproche le monde économique et le monde social en donnant aux entreprises les moyens d'affirmer une nouvelle forme d'engagement social et d'avoir un impact sur l'avenir de leur territoire.

L'État soutient la DAT qui est devenue un maillon clé de la stratégie nationale de prévention et de lutte contre la pauvreté et du Pacte des Solidarités.

Le fonctionnement de la DAT sur les territoires

Comment fonctionne la DAT ? Break Poverty a établi et testé une méthode qui permet de sélectionner les projets les plus adaptés aux besoins des jeunes du territoire. Ils sont ensuite suivis durant 3 ans, permettant ainsi aux entreprises de s'engager durablement contre la pauvreté des jeunes et d'en mesurer l'impact.



© CHATGPT

BREAK POVERTY FORME ET ACCOMPAGNE LES TERRITOIRES DURANT LES 4 ÉTAPES DE LA DÉMARCHE :

1. Diagnostic territorial des besoins

Break Poverty accompagne le territoire dans la réalisation d'un diagnostic permettant de cibler les principaux besoins sociaux des jeunes sur le territoire d'intervention.

2. Sélection des projets locaux pertinents

Pour répondre à ces besoins, Break Poverty forme les territoires à l'identification et la sélection de projets transformants susceptibles d'apporter une solution durable à la pauvreté des jeunes.

3. Mobilisation des entreprises

Les entreprises locales sont ensuite mobilisées pour sélectionner et soutenir les projets qu'elles jugent les plus pertinents pour leur territoire.

4. Suivi et monitoring

Une fois les projets financés et lancés, Break Poverty soutient les territoires dans leur suivi régulier, la mise en œuvre des projets et l'évaluation de leur impact pendant 3 ans.

La DAT a déjà permis de soutenir, à fin 2025, 171 projets associatifs grâce à la mobilisation de 340 entreprises et 5 367 647 € collectés. Les actions déployées par ces associations ont déjà permis l'accompagnement de 62 266 bénéficiaires.

Déploiement de la DAT sur une quarantaine de territoires

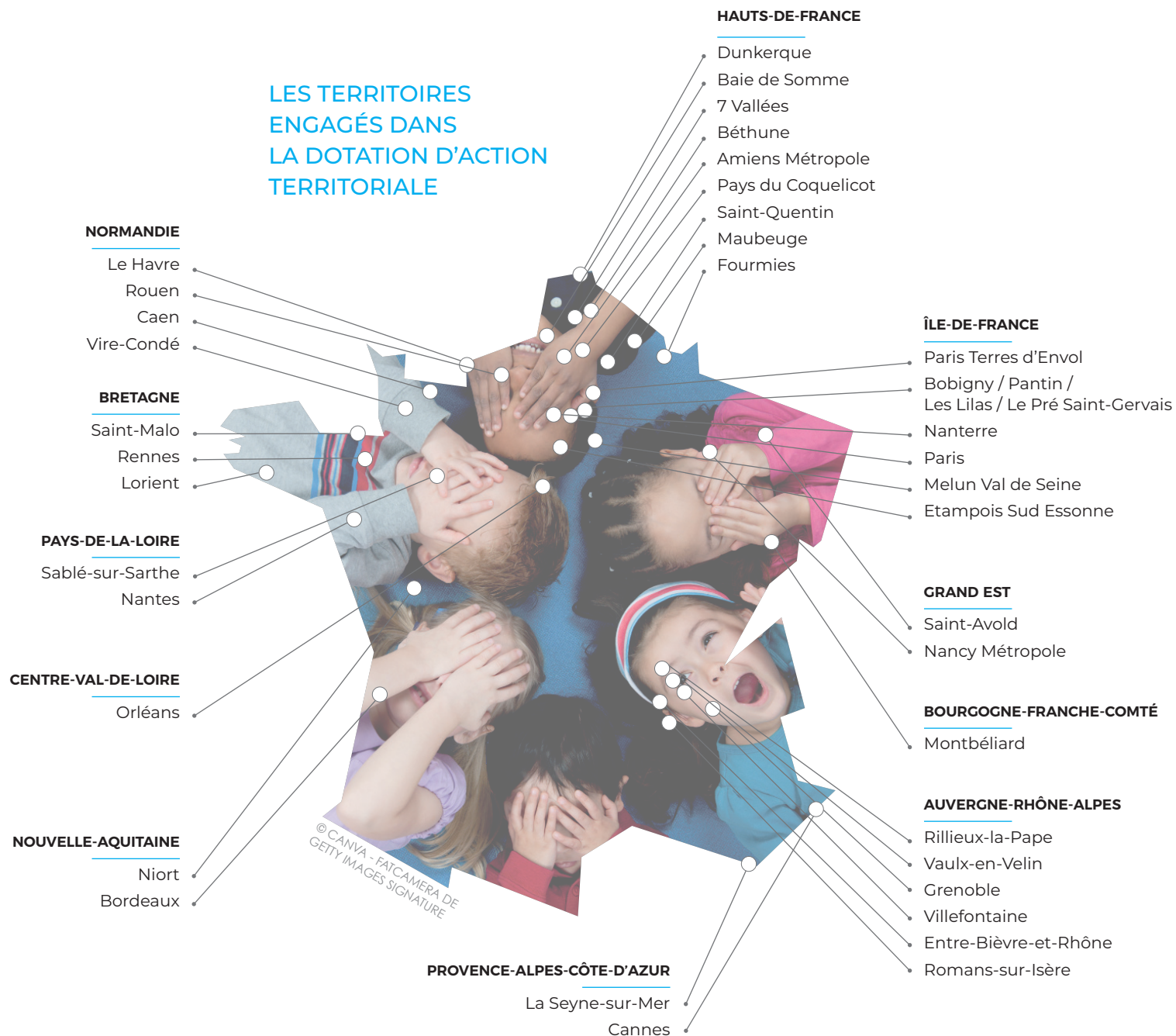
L'essaimage de la Dotation d'Action Territoriale vise à faire changer d'échelle le mécénat social des entreprises en France et à renforcer la professionnalisation des acteurs associatifs pour permettre à la jeunesse de s'épanouir sur leur territoire.

Après trois expérimentations réussies par Break Poverty Foundation sur les territoires de Romans-sur-Isère, Nantes et Béthune, l'Institut Break Poverty mène une stratégie ambitieuse de déploiement sur toute la France. Il forme et accompagne désormais une quarantaine de territoires avec l'objectif d'aider 100 000 jeunes défavorisés à sortir de la pauvreté.

Les 4 délégués régionaux et les équipes de l'Institut Break Poverty accompagnent les territoires en utilisant la méthode mise au point par Break Poverty Foundation :

- **Un parcours de 4 formations collectives** portant sur les 4 phases du dispositif ;
- **Un accompagnement individuel** 10 à 20 jours d'accompagnement par an ;
- **Un Système d'Information** guidant les acteurs du territoire dans la réalisation de chacune des 4 phases.

LES TERRITOIRES ENGAGÉS DANS LA DOTATION D'ACTION TERRITORIALE



La DAT répond aux besoins ruraux

Aujourd'hui 30 % des jeunes de moins de 25 ans en France vivent dans des territoires ruraux². Ils font face à des facteurs de déterminisme social propres à cette ruralité, notamment liés aux difficultés de mobilité. En se déployant dans des territoires éloignés des grandes métropoles, la DAT contribue à répondre aux enjeux de ces jeunes, en particulier leurs difficultés d'accès à la santé, à la culture et à des parcours de formation adaptés et à leur éloignement des opportunités d'emploi et de réseaux professionnels.



© PEXELS - Baran Robin

ENTRE BIÈVRE ET RHÔNE (ISÈRE) RÉPONDRE À LA DIVERSITÉ DES FREINS POUR LES JEUNES DU TERRITOIRE

La communauté de communes d'EBER réunit des territoires très différents incluant : une importante zone d'activité économique, deux quartiers prioritaires densément peuplés avec un taux de pauvreté avoisinant les 50 % et plusieurs communes rurales, peu denses et agricoles, mais enclavées avec de forts enjeux de mobilité et d'accès aux services et à l'emploi.

La DAT a ainsi permis de sélectionner deux projets en faveur des jeunes des quartiers prioritaires et deux sur la commune de Beaurepaire qui a une forte identité rurale et agricole. Dans cette commune, l'enjeu est de soutenir les jeunes au-delà du système scolaire en facilitant leur accès à la formation et à l'emploi avec des formations de proximité, des liens aux professionnels et entreprises du territoire et des modes de transport facilement accessibles.



© EBER

FOURMIES (NORD) TERRITOIRE ENCLAVÉ AVEC DES JEUNES EN GRANDE PRÉCARITÉ

Fourmies, commune du sud du Département du Nord, connue pour son enclavement, est confrontée à une forte précarité des jeunes de son territoire. Le taux de pauvreté des moins de 25 ans s'élève à 53 % et le taux de chômage est de 48 %.

La ville concentre des familles très fragiles (parents isolés, familles monoparentales aux très faibles revenus) avec des enfants en situation de décrochage scolaire précoce,

des jeunes en rupture, sans qualification, très éloignés du monde professionnel. La DAT, pilotée par FACE Thiérache et la Ville de Fourmies, avec le soutien de la Banque des Territoires, s'inscrit dans une dynamique territoriale où l'ensemble des acteurs institutionnels (État, Région, Département) redoublent d'efforts pour extraire les jeunes de la précarité.

Pour cette 1^{ère} année de mise en œuvre de la DAT, 4 projets associatifs ont été sélectionnés priorisant la remobilisation scolaire et l'accès à la formation des jeunes fourmisiens.



© Fourmies

LES 7 VALLÉES (PAS-DE-CALAIS) UN TERRITOIRE ENGAGÉ ET SOLIDAIRE

La Communauté de Communes des 7 Vallées, territoire très rural, concentre des difficultés d'insertion sociale et professionnelle accentuées par l'isolement et le manque de mobilité, véritable frein à l'emploi et à la formation pour de nombreux jeunes. Autre contrainte : l'absence de lycée sur le territoire qui limite considérablement les opportunités de poursuites d'études. Ainsi, 69,3% des 18-24 ans ne sont pas scolarisés. La DAT s'inscrit dans un projet social porté par la Communauté de communes avec une priorité forte donnée à la jeunesse. Grâce à l'engagement de son Président, Matthieu Demoncheaux, et de ses équipes, la démarche, qui a débuté au printemps 2025, mobilise déjà plusieurs entreprises locales aux côtés des 7 associations sélectionnées, avec pour ambition, à terme, de pérenniser ces alliances public/privé au sein d'une fondation territoriale.



© R. Piclin

4 PROJETS SÉLECTIONNÉS À EBER

À corps d'apprendre

Outils les élèves, dès l'école primaire, avec des ateliers ludiques et participatifs utilisant la connaissance du corps, le vocabulaire corporel et des ressentis, afin de les aider à mieux se concentrer pour apprendre et à développer leur confiance en eux.



© À corps d'apprendre

JobIRL

Aider les élèves de collège et de lycée à faire des choix d'orientation ambitieux et réalistes en leur permettant d'avoir accès, avec leurs familles, à un réseau de professionnels et d'étudiants afin de découvrir les formations et métiers sur leur territoire.



© JobIRL

École de la 2^{ème} Chance

Lancement d'un nouveau parcours de 8 mois « délocalisé », selon un rythme d'alternance alliant stages en entreprises et formations sur les savoirs de base pour des jeunes de 16 à 25 ans d'une commune rurale isolée, qui n'accédaient pas au centre de formation principal.

© École de la 2^{ème} chance

Le Tacot

Ouverture d'un nouveau site pour étendre l'activité de prêt de vélos et scooters, visant à soutenir l'accès et le maintien en emploi de jeunes de 16 à 25 ans en difficulté de mobilité dans les territoires plus isolés de la communauté de communes.



© Le Tacot

4 PROJETS SÉLECTIONNÉS À FOURMIES

La Sauvegarde du Nord - Lis avec moi

Promouvoir la lecture auprès des familles dans les Protections Maternelles et Infantiles et dans les écoles maternelles pour créer du lien, soutenir et valoriser les parents dans leur parentalité et leur faire prendre conscience des compétences de leurs enfants.

Le Centre socio-culturel de Fourmies

Accompagner les familles dans le soutien à la scolarité de leurs enfants. Mise en place d'accompagnements individuels et d'ateliers collectifs, impliquant les parents, autour de l'orientation et de l'ambition scolaire.

Association d'Éducation et de Prévention de Fourmies

Éviter les ruptures scolaires de collégiens et lycéens décrocheurs en leur proposant une semaine intensive de remobilisation pour leur redonner confiance et les réintégrer dans leurs parcours scolaires : gestion des émotions, chantiers solidaires, rencontres avec des professionnels...

La Brigade de l'Académie des futurs chefs

Programme de formation de jeunes de 16 à 25 ans aux métiers de l'hôtellerie et de la restauration, avec acquisition des techniques de base. Grâce à un plateau technique mobile, l'action se déroule au plus près des jeunes, durant 4 semaines, suivie d'une semaine de stage en entreprise.

7 PROJETS SÉLECTIONNÉS DANS LES 7 VALLÉES

Familles rurales

Parcours d'accompagnement social et budgétaire, en individuel et en collectif, pour les familles monoparentales en surendettement. Actions de sensibilisation sur différentes thématiques : l'épargne, les dettes, les moyens de paiements, etc.

APC 7 Vallées

Accompagnement des familles vulnérables, sans activité, à se projeter dans un parcours d'insertion sociale et professionnelle en apportant des solutions de mode de garde au sein de la crèche inclusive Mifasol.

Pas à Pas l'Enfant

Formation des professionnels de la petite enfance sur l'importance de la lecture pour créer un lien entre parents et enfants. Sensibilisation des familles des quartiers défavorisés aux dangers de la surexposition aux écrans à travers des ateliers collectifs.

Anthemis

Accompagnement des jeunes de 12-17 ans et leurs familles sur les questions de l'orientation au travers d'un mentorat professionnel et personnalisé sur les filières horticulture et agriculture.

Impact Oval

Repérage de jeunes collégiens en risque de décrochage scolaire en fin de 5^e pour un accompagnement individuel et collectif en 4^e et 3^e : initiation au rugby, ateliers sur la confiance en soi, formation aux soft skills, accompagnement à l'orientation, visites d'entreprises...

Réseau Étincelle

Remobiliser les jeunes de 18 à 25 ans, sortis du système scolaire sans diplôme ou avec de faibles qualifications, en les aidant à devenir acteurs de leur avenir professionnel. Mise en place d'un parcours de 7 jours en entreprise, avec participation des salariés et intervention de coaches.

La Maison Accueil Solidarité

Parcours d'accompagnement renforcé à l'insertion professionnelle, axé sur les savoir-être professionnels avec des immersions en entreprise pour des jeunes de moins de 26 ans, en rupture et très éloignés de l'emploi.

L'exemple de Lorient : associations et entreprises ensemble pour la jeunesse

La ville de Lorient, premier territoire à avoir implanté la DAT en Bretagne, arrivera au terme des 3 ans d'accompagnement de Break Poverty en juin 2026, après avoir permis le déploiement de sept nouveaux projets associatifs sur le territoire.

La Ville de Lorient, pilote public du programme, et C2Sol (Pôle de l'Économie sociale et solidaire du territoire), porteur opérationnel, ont organisé en novembre 2025 un événement de bilan du programme dans les locaux de l'agglomération. Rassemblant associations, entreprises mécènes et partenaires institutionnels autour d'un petit-déjeuner convivial, ce bilan a été l'occasion de mettre en lumière les excellents résultats du programme et les liens qui se sont noués entre associations et entreprises partenaires.

Grâce au soutien des entreprises engagées du territoire, ce sont 2 700 enfants, jeunes et parents qui ont pu bénéficier des actions déployées par les associations depuis le début du programme. Des actions qui ont pu être mises en place grâce aux 220 000 € collectés auprès de 25 entreprises et fondations.

Derrière ces chiffres se cachent les liens forts qui se sont tissés au fil des années entre les associations et leurs entreprises partenaires. Trois dirigeants d'entreprise sont venus témoigner de leur expérience lors de cet événement bilan.



© Optim'ism, SDEL Atlantis, Fondation Vinci pour la Cité

SDEL Atlantis, entreprise spécialisée dans les infrastructures réseau, soutient depuis 3 ans l'association Optim'ism qui favorise l'insertion sociale et professionnelle de jeunes éloignés de l'emploi à travers la découverte des métiers de l'agriculture durable et de la transition écologique. Depuis le début de leur partenariat, les initiatives se multiplient : distribution de paniers de légumes bio issus de la production maraichère de l'association, réalisation de brise-vent en mécénat, travaux pour protéger les serres, participation aux ateliers, plantation de haies bocagères, autant d'occasions pour les collaborateurs de l'entreprise de s'impliquer auprès de l'association et de ces jeunes bénéficiaires. Une belle réussite collective selon le Président Vincent Le Clanche.

En effet, ce partenariat répond à un enjeu de recrutement fort pour l'entreprise mais aussi à sa sensibilité aux enjeux de transition. Une opération gagnant-gagnant qui a obtenu une belle reconnaissance en fin d'année avec le prix de l'engagement de la Fondation Vinci pour la Cité pour la région Bretagne. Un prix de 10 000 € qui va permettre de financer la culture horticole de l'association et qui sera distribué notamment par un autre mécène de la DAT : la Villa Florale.

Du côté d'Article 1, ce sont deux chefs d'entreprise qui sont venus témoigner de leur engagement. Pierre Laude, dirigeant de Maison Artec, et Philippe Michel, dirigeant d'Actemium Morbihan, se sont tous deux engagés auprès de

l'association qui accompagne les jeunes du territoire dans la réussite scolaire, l'orientation et l'accès au premier emploi. Les collaborateurs s'engagent ainsi en tant que mentors mais aussi en animant des ateliers collectifs auprès des jeunes. Lors de ces ateliers, ils présentent leur structure, leur parcours et les compétences transversales et savoir-être qui sont valorisés en entreprise. Une manière de redonner confiance et avenir à la jeunesse, mais aussi de s'ouvrir sur leur réalité et de déjouer des a priori négatifs, selon M. Michel.

Une excellente dynamique partenariale rendue possible par l'implication de Fabrice Jétain, référent DAT au sein de C2Sol. La DAT de Lorient va continuer de se déployer sur le premier semestre 2026, avec la poursuite des partenariats existants, de nouvelles entreprises qui rejoignent la démarche et un objectif de 3 300 enfants, jeunes et familles accompagnés d'ici juin.



© Article 1

5 PROJETS MENÉS À LORIENT

DÉFIS

L'association DÉFIS propose des ateliers de sensibilisation et de formation à la vie numérique aux enfants du territoire et à leurs parents sur des thématiques diverses telles que l'e-citoyenneté et l'intelligence artificielle. Les entreprises partenaires peuvent ainsi participer aux ateliers organisés sur le territoire.

ÉNERGIE JEUNES

L'association ÉNERGIE JEUNES déploie son programme « Aimer apprendre » dans les écoles élémentaires et les collèges du territoire lorientais. Ce programme permet de développer les compétences psychosociales des élèves, telles que la curiosité, l'engagement ou la confiance en soi, pour faciliter les apprentissages. Les collaborateurs des entreprises partenaires peuvent être formés pour devenir animateur bénévole ou participer aux ateliers en tant qu'intervenants externes.

GEPETTO

L'association GEPETTO favorise l'insertion professionnelle des jeunes parents, notamment mères seules, en proposant des solutions de garde occasionnelles, à domicile et en horaires atypiques. Lors de l'évènement de novembre 2025, une jeune maman a pu témoigner de son parcours. Grâce à l'association, elle a pu effectuer une formation de coiffeuse : elle est désormais salariée à temps plein. Lauréate d'un projet d'expérimentation nationale, l'association propose aux entreprises des heures de garde pour faciliter les recrutements, favoriser une parentalité apaisée des salariés et préserver le développement des enfants.

HORIZON MIXITÉ

L'association HORIZON MIXITÉ fait découvrir les métiers de la mer à des jeunes femmes éloignées de l'emploi. Des marraines issues des entreprises partenaires naviguent avec les jeunes femmes et présentent leurs parcours et leur métier. Des visites des entreprises du secteur maritime et des ateliers thématiques sont aussi organisés.



© Horizon Mixité

PATRONAGE LAÏQUE DE LORIENT

L'association PATRONAGE LAÏQUE DE LORIENT propose des séances d'orthopédagogie aux élèves présentant des troubles de l'apprentissage et ne pouvant pas être suivis en cabinet libéral. Cette discipline innovante permet aux jeunes de comprendre leur propre fonctionnement, de capitaliser sur leurs forces et d'adapter leur apprentissage. Les salariés des entreprises partenaires ont participé à des ateliers avec les enfants et ont présenté leurs parcours et leurs propres difficultés.



© Patronage Laïque de Lorient

LA COMMUNAUTÉ DES RÉFÉRENTS DAT RÉUNIE À PARIS !



© Break Poverty Foundation



*On est tous des briques,
on ne peut rien faire seul ;
si on est une équipe,
on traversera ce qu'on vit ! ”*

Christian Forterre,
Commissaire Pauvreté
Île-de-France

La 4^{ème} édition de l'événement national des référents s'est déroulée les 13 et 14 octobre 2025. Rassemblant les référents des territoires de la DAT, les partenaires financiers et les équipes de Break Poverty, cet événement a permis de nombreux échanges autour du programme et de thèmes transverses liés à la lutte contre le déterminisme social.

La journée du 13 octobre a été dédiée au partage de connaissances et aux retours d'expériences. Après une présentation de l'avancée des programmes et du plaidoyer mené par Break Poverty, les référents ont pu participer à une première table ronde sur le thème des collectifs territoriaux au service de l'innovation sociale.

Cette table ronde a rassemblé les membres de fondations territoriales et de fonds de dotation (Moselle Mécènes Solidaires, Bordeaux Mécènes Solidaires, Fondation Orléans, Fondations Cannes, Sésame), et d'une association (GAIA). Les intervenants ont pu échanger sur des sujets variés comme leur gouvernance, leur rôle de catalyseur et la mise en oeuvre de leurs projets. César Lechémiat, Chef de Projet chez GAIA a vanté la pertinence de ces modèles collectifs : « les fondations territoriales sont un objet du futur ».

La deuxième table a porté sur le thème de l'Aller-Vers. 4 associations présentes au sein des DAT de Rennes, Saint-Malo, Nanterre et Paris 18 ont détaillé leur vision, tout en soulignant que la pluralité des jeunes rendait nécessaire des approches différentes.

La journée s'est terminée par un speed-meeting, permettant aux différents acteurs de la DAT de mieux se connaître et d'échanger autour du programme.

La journée du 14 octobre a été consacrée à des réflexions sur l'avenir des DAT. Ces ateliers ont permis aux référents de cartographier les parties prenantes de la démarche sur leur territoire, d'analyser les freins et leviers et de construire leur futur idéal. Le format alternant travail personnel, réflexion en petits groupes et partage en plénière a permis aux participants de s'enrichir mutuellement.

Tania Khali, Déléguée Générale de la Fondation Cannes et Référente DAT, a ainsi souligné que ces ateliers ont permis « le renforcement de la capacité à se projeter pour faire en sorte que le présent ait un futur ».



© Break Poverty Foundation



Le fait d'avoir pu côtoyer une grande diversité de profils, tous animés par la volonté d'avoir un impact positif sur l'avenir des jeunes, est particulièrement rassurant. ”

Benjamin Fonvert,
Mission locale de Paris 18



J'ai apprécié la richesse des échanges, l'appartenance à un réseau, le repérage de pratiques et d'expériences inspirantes, ainsi qu'une prise de recul pour commencer à envisager la DAT à moyen et long terme. ”

Référent DAT



© Break Poverty Foundation

Le déploiement de la Dotation d'Action Territoriale est soutenu par la Délégation Interministérielle à la Prévention et la Lutte contre la Pauvreté, la CNAF, la Banque des Territoires, le GIP « Les Entreprises s'engagent », le FONJEP, la Fondation d'entreprise VINCI pour la Cité, la Fondation TotalEnergies, la Fondation RATP, le fonds de dotation In Extenso, la Fondation Peters, la Fondation Rothschild, la Fondation Crédit Mutuel Alliance Fédérale, JP Morgan, FACE et le Fonds Rouilly pour l'Éducation.



**Un grand merci à tous nos partenaires
pour leur soutien et leur présence à nos côtés !**



© AdobeStock

Des philanthropes aux côtés de Break Poverty

Le déploiement de la Dotation d'Action Territoriale permet de faire émerger des projets associatifs de grande qualité, qui déploient des modèles efficaces et qui intéressent des philanthropes en quête de projets à impact partout en France. Break Poverty leur soumet une sélection de projets pertinents chaque année et en assure l'analyse et le suivi.

C'est dans ce contexte que la Fondation Peters et le Fonds Rouilly pour l'Éducation soutiennent le déploiement de la Dotation d'Action Territoriale en finançant des projets à potentiel sur les territoires.

En 2025, la Fondation Peters a renouvelé son soutien à 9 projets associatifs et le Fonds Rouilly pour l'Éducation s'est engagé auprès de 5 associations.

LES 5 PROJETS SOUTENUS PAR LE FONDS ROUILLY POUR L'ÉDUCATION EN 2025

Article 1 - Montbéliard

Accompagner des jeunes de 15 à 25 ans dans leur orientation, la réussite de leurs études et leur insertion professionnelle à travers du mentorat individuel, des ateliers collectifs et une plateforme digitale.

(10 000 € versés par Break Poverty)

AFEV

Accompagnement à la lecture.

L'AFEV mobilise des étudiants bénévoles pour accompagner des jeunes en difficulté scolaire ou sociale dans les quartiers populaires, par du mentorat et des actions éducatives. Le Fonds Rouilly pour l'Éducation a participé au développement du programme « Accompagnement à la lecture » pour 90 enfants à Albi et 40 enfants à Béthune.

(22 000 € versés par Break Poverty)

DUO for a JOB

Rassembler les générations.

DUO for a JOB crée du lien entre les générations en proposant un programme de mentorat aux jeunes issus de l'immigration. Un mentor bénévole formé par l'association, partage son expérience avec un jeune, pour favoriser le développement de ses compétences et de son autonomie, et lui permettre d'identifier et d'atteindre ses objectifs professionnels. Le soutien du Fonds Rouilly pour l'Éducation a permis la mise en place de 75 mentorats pour des jeunes du Val-de-Marne.

(10 000 € versés par Break Poverty)

École de la 2^e Chance (E2C) Parist 18^e

Programme spécifique pour les primo-arrivants, constitué d'ateliers linguistiques, de construction de projet professionnel, de sorties culturelles, de visites en entreprises, de stages de 2 à 4 semaines et d'un coaching individualisé.

(10 000 € versés par Break Poverty)

OPRA Corsica

Soutien scolaire pour des jeunes décrocheurs à Bastia.

Opra Corsica agit pour l'insertion sociale et professionnelle des habitants des quartiers sud de Bastia, en proposant des accompagnements personnalisés, des formations, des ateliers et dispositifs de mobilité. Le Fonds Rouilly pour l'Éducation a soutenu un stage intensif de soutien scolaire, avec des activités de loisirs encadrés, pour 12 jeunes durant 2 semaines pendant des vacances scolaires.

(5 000 € versés par Break Poverty)

Le Fonds Rouilly pour l'Éducation est hébergé par Break Poverty Foundation.

LES PROJETS SOUTENUS PAR LA FONDATION PETERS

La Fondation Peters s'engage à financer des projets de la DAT sur 3 ans.

FINANCEMENT EN ANNÉE 2

Article 1 - Amiens

Accompagner des jeunes de 15 à 25 ans dans leur orientation, la réussite de leurs études et leur insertion professionnelle à travers du mentorat individuel, des ateliers collectifs et une plateforme digitale.

Job IRL - Entre Bièvre-et-Rhône

Accompagner les élèves dans la construction d'un projet d'orientation éclairé et leur permettre d'accéder à un réseau de professionnels pour faciliter leur insertion dans la vie active (plateforme digitale, ateliers, forum des métiers).

Proxité - Bordeaux

Proposer des séances de mentorat individuel et collectif par des personnes en activité pour contribuer à la réussite scolaire de jeunes issus de milieux défavorisés.

Article 1 - Grenoble

Accompagner des jeunes de 15 à 25 ans dans leur orientation, la réussite de leur étude et leur insertion professionnelle à travers du mentorat individuel, des ateliers collectifs et une plateforme digitale.

Nos Quartiers ont du Talent - Orléans

Coacher des diplômés (bac + 3) issus de milieu modeste à travers du parrainage professionnel par des cadres ou dirigeants d'entreprise.

FINANCEMENT EN ANNÉE 3

Rév'elles - Vaulx-en-Velin

Aider des jeunes femmes de 14 à 20 ans, issues de milieu populaire, à prendre confiance en elles, construire leur projet professionnel et déployer leur pouvoir d'agir au sein d'une communauté de femmes engagées.

AFEV - Amiens

Aider les jeunes lycéens de la Somme à se diriger vers une orientation choisie grâce au programme « Démo'Campus » : mentorat individuel, sessions collectives, découvertes des métiers, visites d'écoles et d'universités.

Positiv - Amiens

Accompagner individuellement des jeunes de quartiers défavorisés dans le projet de création d'entreprise ou dans le retour à un emploi durable.

ESA - Villefontaine

Mentorat pour les jeunes enfants en difficulté scolaire issus de familles défavorisées. Soutien de l'essaimage en Isère à Villefontaine, Saint-Quentin et l'Isle d'Abeau.

ESSAIMAGE DE LA DAT

La Fondation Peters soutient l'Institut Break Poverty en charge du déploiement national de la DAT. Une équipe dédiée forme et accompagne les territoires tout au long du dispositif. Fidèle mécène à la DAT, la Fondation Peters contribue, chaque année, à l'essaimage de la démarche sur la quarantaine de territoires engagés.

Associations soutenues dans le cadre de la DAT depuis la création du dispositif

ASSOCIATION	DAT
10 POUR 10	Rillieux-la-Pape
10 POUR 10	Vaulx-en-Velin
À corps d'Apprendre	Communauté de Communes entre Bièvre et Rhône
ADEPAPE 33	Bordeaux Métropole
AFEV	Amiens & Métropole
AFEV	Béthune - Bruay
AFEV	Bordeaux métropole
AFEV	Caen
AFEV	Dunkerque
AFEV	Montbéliard
AFPAC	Métropole de Rouen
Alpha Sablé	Sablé-Sur-Sarthe
Alyl	Grenoble
Alys	Sain-Avoid
Angers Mob Service	Ville d'Angers
APO 38	Villefontaine
Apprends-moi ta langue	Saint-Avoid
ARPPPP Institut de la Parentalité	Bordeaux Métropole
Article 1	Amiens & Métropole
Article 1	Grenoble
Article 1	Métropole de Nancy
Article 1	Montbéliard
Article 1	Ville de Lorient
ASBH	Saint-Avoid
Association Aurore	Communauté d'agglomération de Melun Val de Seine
Association Profession Sport	Communauté d'agglomération de la Baie de Somme
AUCS Beauregard	Métropole de Nancy
Becomtech	Nantes
BRIO	Nantes

ASSOCIATION	DAT
C'POSSIBLE	Métropole de Nancy
Campus Connecté	Romans-sur-Isère
CAP D'AGIR	Bordeaux Métropole
Centre social du polygone - Patronage laïque de Lorient	Ville de Lorient
Centre Socio-culturel de l'Épinette	Maubeuge
Centre Socioculturel de l'Estran	Dunkerque
CMSEA	Saint-Avoid
Concilia'bulles	Vaulx-en-Velin
Confédération Syndicale des Familles - C.S.F.	Vire-Condé
Coup de Pouce	Grenoble
Coup de Pouce	Romans-sur-Isère
Cours Galilée	Marseille
CSC du Parc	Niort
DÉFIS	Ville de Lorient
Dulala	Bordeaux métropole
Dulala	Étampos Sud Essonne
E2C Isère	Communauté de Communes entre Bièvre et Rhône
École de Musique de Vassy Valdallière	Vire-Condé
École de Production Béthune - Bruay	Béthune - Bruay
École de Production Fil en Normandie	Vire-Condé
Egraine	Bobigny, Pantin, Les Lilas et le Pré Saint-Gervais
Eloquentia	Marseille
Emaner	Étampos Sud Essonne
ENACTUS	Villefontaine
Énergie Jeunes	Amiens & Métropole

ASSOCIATION	DAT
Énergie Jeunes	Communauté d'agglomération de la Baie de Somme
Énergie Jeunes	Communauté de Commune du Pays du Coquelicot
Energie Jeunes	Ville de Lorient
Energie Jeunes	Vire-Condé
Ensemble pour la Petite Enfance (EPE)	Amiens & Métropole
Ensemble pour la Petite Enfance (EPE)	Béthune - Bruay
Ensemble pour la Petite Enfance (EPE)	Communauté d'agglomération de la Baie de Somme
Ensemble pour la Petite Enfance (EPE)	Communauté de Commune du Pays du Coquelicot
Ensemble pour la Petite Enfance (EPE)	Vaulx-en-Velin
Entr-Autres	Bordeaux Métropole
Entraide Scolaire Amicale (ESA)	Villefontaine
Entreprises dans la Cité - Projet PÔP	Nantes
EPA Hauts-de-France	Béthune - Bruay
Épicerie Sociale et Pédagogique	Romans-sur-Isère
Escalade Entreprises Découverte métiers	Nantes
Escalade Entreprises - JEM	Nantes
Esope 45	Métropole d'Orléans
Fabalab	Métropole de Rouen
FACE Loire-Atlantique	Nantes
Face Lyon Métropole	Villefontaine
Familles Rurales Calvados	Vire-Condé
Fusion Jeunesse	Métropole de Nancy
Gepetto	Ville de Lorient
Groupement Pluri Associatif	Niort
Hissez Haut	Nanterre

ASSOCIATION	DAT
Horizon Mixité	Ville de Lorient
Ikigai	Bordeaux Métropole
Impact Oval	Maubeuge
Je Suis Noir de Monde	Bordeaux Métropole
JobIRL	Communauté de Communes entre Bièvre et Rhône
JobIRL	Rillieux-la-Pape
L'Envol	Béthune - Bruay
L'Escale de Bruz	Rennes
La Boussole	Métropole de Rouen
La Cravate Solidaire	Rennes
La Cravate Solidaire	Saint-Avold
La Cravate Solidaire	Nantes
La Cravate Solidaire Vire	Vire-Condé
La Fabrique des Possibles	Métropole de Nancy
La Source Garouste	Métropole de Rouen
Lab'Elles	Romans-sur-Isère
Le Flore Habitat jeunes	Sablé-sur-Sarthe
Le LAB - Lanceur à Business	Nantes
Le Labo des Histoires	Maubeuge
Le Relais Scolaire	Caen
Le Tacot Bièvre Valloire Mobilité	Communauté de Communes entre Bièvre et Rhône
Le Valdocco	Vaulx-en-Velin
Léo Lagrange Centre Est Site de Montbéliard	Montbéliard
Les Ateliers Amasco	Bobigny, Pantin, Les Lilas et le Pré Saint-Gervais
Les Ateliers Amasco	Étampois Sud Essonne
Les Ateliers Amasco	Métropole d'Orléans
Les Musardises	Marseille
Les Nuanciers	Dunkerque
Lieu Ecoute	Vaulx-en-Velin
Lis avec moi	Montbéliard

ASSOCIATION	DAT
Madame Ruetabaga	Grenoble
Maison des Familles Saint-Jacques de la Lande	Rennes
Mix Cité	Métropole de Rouen
MJC CS Sochaux	Montbéliard
MJC Le Sillon Chemin Vert	Caen
MJC Maison de Suède	Rennes
Mobilys	Vire-Condé
Mutualité Française Isère	Grenoble
NECC (National Esport Club & Community)	Vaulx-en-Velin
Nos Quartiers ont du Talent	Métropole d'Orléans
Optim'ism - Ferme Apprenante	Ville de Lorient
Orléans Insertion Emploi	Métropole d'Orléans
Osons Ici et Maintenant	Bordeaux métropole
Outseeders	Étampois Sud Essonne
Pangolin	Grenoble
Papoto	Communauté d'agglomération de Melun Val de Seine
Parrainage 33	Bordeaux Métropole
Parrains Par Mille	Nantes
Pas à Pas l'Enfant	Maubeuge
Pas à pas l'enfant (PPE)	Saint-Quentin-Fallavier
Pass'Sport pour l'Emploi	Nanterre
Plombiers du Numérique	Romans-sur-Isère
Pôle d'économie solidaire	Étampois Sud Essonne
Positiv	Amiens & Métropole
Proximité	Dunkerque
Proximité	Rennes
Proximité	Romans-sur-Isère
Regart's	Nantes
REPAIRS I35	Rennes
Réseau Étincelle	Communauté d'agglomération de la Baie de Somme

ASSOCIATION	DAT
Réseau Étincelle	Communauté de Commune du Pays du Coquelicot
Réseau Étincelle	Étampois Sud Essonne
Réseau Étincelle	Marseille
Réseau Étincelle	Métropole de Nancy
Réseau Étincelle	Métropole d'Orléans
Réseau Étincelle	Rillieux-la-Pape
Réseau Étincelle	Saint-Avold
Résilience	Nantes
Rev'Elles	Vaulx-en-Velin
Rêv'Elles	Villefontaine
SEED	Rillieux-la-Pape
SENS ET SAVOIRS	Rillieux-la-Pape
SEVE	Dunkerque
Simplon	Béthune - Bruay
SOLIGO	Niort
Soyons le changement	Bordeaux Métropole
SPORT EMPLOI	Bordeaux Métropole
TELEMAQUE	Dunkerque
Théâtre Anoukis	Villefontaine
Travail Entraide	Communauté d'agglomération de Melun Val de Seine
UDAF 80	Amiens & Métropole
Une Autre Image	Marseille
Uni(e-s)verselles (Maison des femmes Grenoble Alpes)	Grenoble
Upromi	Communauté d'agglomération de Melun Val de Seine
Urban Vibration School	Bordeaux Métropole
ViensVoirMonTaf	Grenoble
Zup de Co	Béthune - Bruay
Zup de Co	Étampois Sud Essonne
ZUP de Co	Saint-Avold

Total des montants levés localement pour la DAT : 5 367 647 €

2. L'ALLIANCE MENTORAT ASE : DÉVELOPPER MASSIVEMENT LE MENTORAT POUR LES JEUNES DE L'AIDE SOCIALE À L'ENFANCE

Jeunes de l'Aide sociale à l'enfance : des parcours fragiles, un avenir à construire

En France, près de 400 000 enfants et jeunes grandissent sous la protection de l'Aide sociale à l'enfance (ASE). Leur parcours est souvent marqué par l'instabilité, les ruptures et l'isolement social, dans un système en difficulté.

Les conséquences sur leur scolarité sont lourdes, avec des retards et des troubles de l'apprentissage très fréquents. Leur orientation scolaire et professionnelle est souvent subie, notamment car ils doivent être autonomes très tôt, le plus souvent vers 18 ou 19 ans : 75 % des jeunes de l'ASE sont en filière professionnelle à 17 ans et 13 % d'entre eux préparent un bac général (contre 50 % au sein de la population générale). **70 % des jeunes quittent l'ASE sans diplôme.** Faute de se projeter dans un avenir choisi, beaucoup décrochent et n'arrivent pas à s'insérer dans la société.

Face à cette réalité alarmante, Break Poverty intervient depuis 2020 auprès des jeunes confiés à l'Aide sociale à l'enfance, en développant le mentorat et en luttant contre la fracture numérique.

L'Alliance Mentorat ASE : permettre aux jeunes de l'ASE d'avoir quelqu'un sur qui compter

Avoir quelqu'un sur qui compter est essentiel pour les jeunes de l'ASE. Alors que 20 à 30 % des anciens placés n'ont pas de liens amicaux et un quart sont en rupture de liens familiaux, l'accompagnement d'un mentor peut avoir un rôle clé dans leur scolarité, leur projection dans l'avenir, leur insertion professionnelle...

L'impact du mentorat a été reconnu par le législateur dans le cadre de la « loi Taquet », qui crée en 2022 le droit au mentorat pour les jeunes de l'ASE. Toutefois, aujourd'hui, seuls 1,5 % d'entre eux en bénéficient réellement.

Face à ce constat, et fort d'une mobilisation de 5 ans auprès de ces jeunes, Break Poverty a créé, fin 2024, l'Alliance Mentorat ASE. L'objectif est de permettre à 7 200 jeunes répartis dans une trentaine de départements d'être accompagnés par un mentor - un bénévole qui consacre environ une heure par semaine au jeune, pendant plus de 6 mois, pour l'aider, en fonction de ses besoins, à construire son projet professionnel, réussir à l'école, trouver un stage... Mais au-delà de l'aide concrète, le mentor est une figure stable, bienveillante, un repère extérieur au système de l'ASE.



L'Alliance Mentorat ASE : une alliance territoriale pour le développement de 7 200 mentorats sur trois ans

Pour développer le mentorat de manière pérenne, l'Alliance Mentorat ASE mobilise des acteurs complémentaires, de manière collective :

- **Des mécènes**, notamment des fondations d'entreprise et des fondations familiales, qui soutiennent l'Alliance pour accélérer le déploiement à grande échelle du mentorat.
- **Les Conseils départementaux**, pilotes de l'Aide sociale à l'enfance, qui sont impliqués pour généraliser l'offre de mentorat dans leur département. Les premiers Départements sélectionnés pour rejoindre l'Alliance Mentorat ASE dès l'année 2025 sont : le Lot, le Nord, l'Hérault, la Guyane, les Alpes-Maritimes, les Bouches-du-Rhône, l'Eure et la Seine-Maritime.
- **Les associations opératrices de mentorat**, qui ont préalablement fait la preuve de leur capacité à accompagner des jeunes de l'ASE, identifient et forment les mentors, mettent en place les binômes, et assurent le suivi du mentorat (Afev, Entraide scolaire amicale, Proximité, Chapitre 2, Im'pactes...).

Break Poverty joue un rôle de coordination et de structuration du projet. Une équipe de 3 personnes y est mobilisée d'ici fin 2028 :

- **Collecter les financements** nécessaires pour assurer le mentorat de 7 200 jeunes par les associations, à raison de 100 nouveaux mentorats par an et par département.
- **Accompagner une trentaine de Conseils départementaux** en leur fournissant la méthodologie et les outils nécessaires pour structurer leur démarche de mentorat et l'inscrire dans la durée (cadre stratégique, structuration de la gouvernance, mobilisation et communication avec les opérateurs ASE et les associations, mobilisation des jeunes...).
- **Équiper tous les jeunes mentorés** qui en ont besoin d'un ordinateur et d'une connexion internet, pour les accompagner dans leur mentorat, leur scolarité, leur insertion socioprofessionnelle, et ainsi lutter contre la fracture numérique dont sont victimes la majorité des jeunes confiés à l'ASE (plus de détails dans le zoom ci-contre).
- **Suivre et mesurer l'impact du mentorat sur la trajectoire des jeunes**, à raison de 2 reportings quantitatifs tous les ans et d'un reporting qualitatif annuel.

ZOOM

LUTTER CONTRE L'EXCLUSION NUMÉRIQUE DES JEUNES DE L'ASE À TRAVERS L'ALLIANCE MENTORAT ASE

Avec l'opération Connexion d'Urgence, puis le programme Réussite Connectée, Break Poverty s'est mobilisé pour lutter contre la fracture numérique des jeunes les plus vulnérables, notamment des jeunes de l'ASE, en leur fournissant, en fonction de leurs besoins, un ordinateur, une connexion internet ainsi qu'un mentorat et des ateliers d'accompagnement aux usages numériques. L'évaluation d'impact 2023 de Réussite Connectée a révélé que 72 % des jeunes interrogés utilisaient régulièrement l'ordinateur à la fin du programme, contre 25 % avant. 85 % d'entre eux avaient acquis des compétences numériques de base (prise en main de l'ordinateur, logiciels bureautiques, mails, visios, recherches sur internet, compréhension du cyberharcèlement...)

Il n'existe toutefois pas de politique d'équipement et d'éducation systématique des jeunes de l'ASE au numérique. Pourtant, pour des jeunes qui doivent être indépendants très tôt, être autonomes pour réaliser leurs démarches administratives et professionnelles en ligne est essentiel.

Dans le cadre de l'Alliance Mentorat ASE, tous les jeunes mentorés qui ne disposent pas d'un équipement numérique recevront, de la part de Break Poverty, un ordinateur portable reconditionné et une connexion Internet d'une durée de 10 mois. La fourniture de cet équipement numérique ne se résume pas à la remise d'un bien matériel : elle ouvre l'accès des jeunes de l'ASE à des opportunités concrètes, susceptibles de transformer leurs trajectoires et de favoriser durablement leur insertion sociale.

Une première étape pour un déploiement national progressif du mentorat

L'Alliance Mentorat ASE vise à ancrer durablement le mentorat dans les politiques départementales, pour qu'il devienne un pilier structurel de l'accompagnement des jeunes de l'ASE. L'objectif est de forcer le changement systémique pour que chaque jeune ait accès à un mentor, de façon pérenne, afin de prévenir le décrochage, favoriser l'insertion et briser le cycle de la précarité.

L'Alliance Mentorat ASE promeut le transfert de compétences et l'autonomisation des Conseils départementaux en matière de mentorat pour les jeunes de l'ASE. Tout au long du projet, une méthodologie et des outils de pilotage, de suivi et d'évaluation du mentorat pour ce public spécifique auront été progressivement transmis aux autorités départementales qui auront ainsi accès à des référentiels et procédures clairs pour organiser et piloter le dispositif.

Les Départements seront ainsi en mesure de mobiliser progressivement les ressources humaines, administratives et financières nécessaires pour maintenir et développer les mentorats pour les jeunes de l'ASE. Le financement et le pilotage du dispositif par les Conseils départementaux constituera la garantie de la durabilité et de l'élargissement progressif du nombre de jeunes bénéficiaires.

En participant à intégrer le mentorat des jeunes de l'ASE de manière durable dans les politiques départementales, l'Alliance Mentorat ASE permettra à des milliers de jeunes particulièrement vulnérables d'accéder à davantage d'opportunités scolaires et professionnelles.



Plaidoyer : faire évoluer durablement les politiques publiques contre la pauvreté

En 2025, Break Poverty Foundation a renforcé son rôle d'acteur de plaidoyer au service de la lutte contre la pauvreté, en s'appuyant sur une conviction forte : les inégalités sociales ne se réduisent durablement que si les politiques publiques intègrent des solutions éprouvées, évaluées et déployables à grande échelle.

Notre action de plaidoyer repose sur une articulation étroite entre production d'études, expérimentation de terrain, évaluation d'impact et dialogue avec les décideurs publics. Elle vise à transformer les enseignements issus de nos programmes en évolution concrète des politiques sociales, éducatives et territoriales.

Produire de la connaissance pour éclairer la décision publique

En 2025, le pôle Études et Innovation de l'Institut Break Poverty a poursuivi un effort soutenu de production d'analyses et de recommandations stratégiques.

Un travail approfondi a été mené sur la voie professionnelle, aboutissant à une étude structurante dont les conclusions ont été rendues publiques à l'automne. Celle-ci formule cinq recommandations clés pour prévenir l'échec scolaire et sécuriser

l'insertion professionnelle des jeunes les plus fragiles : meilleure préparation à l'entrée en voie professionnelle, mobilisation de l'apprentissage comme outil d'insertion, renforcement du mentorat et de l'engagement de la société civile, sécurisation de l'accès à l'emploi, et évolution du cadre d'action des équipes éducatives. Cette étude établit la faisabilité économique de ces propositions et ouvre des pistes de financement crédibles.

L'introduction de l'article 2 bis dans la loi de simplification de la vie économique

En 2025, Break Poverty Foundation a promu l'introduction de l'article 2 bis de la loi de simplification de la vie économique, visant à faciliter et sécuriser l'engagement des entreprises aux côtés des associations de lutte contre la pauvreté. Ce travail de plaidoyer est l'aboutissement de plusieurs années d'actions combinant expertise de terrain, production d'analyses juridiques et économiques, mobilisation d'acteurs privés et dialogue continu avec les pouvoirs publics.

Les travaux menés par Break Poverty dans le cadre des Alliances Territoriales contre la Pauvreté (DAT) ont mis en évidence un frein récurrent à l'engagement des entreprises : la complexité juridique et administrative encadrant les partenariats avec les associations.

À partir de ce constat, Break Poverty a formalisé une proposition législative visant à sécuriser et encourager l'engagement des entreprises, sans remettre en cause les principes fondamentaux du mécénat.

L'objectif poursuivi par Break Poverty était double :

1. Simplifier la vie des acteurs économiques souhaitant s'engager dans le mécénat ;
2. Renforcer l'impact des politiques publiques, en facilitant l'apport de ressources privées complémentaires à l'action publique.

Consciente que le plaidoyer législatif ne peut reposer sur un acteur isolé, Break Poverty a œuvré à la mobilisation d'un large écosystème autour de cette proposition. En 2025, Break Poverty a ainsi :

- sensibilisé des parlementaires issus de différents groupes politiques,
- partagé ses analyses avec des cabinets ministériels et des administrations,
- travaillé avec d'autres acteurs associatifs pour inscrire la proposition dans une logique d'intérêt général.

Après un succès au Sénat, l'Assemblée s'est prononcée contre à 3 voix près. Break Poverty continuera à se mobiliser en 2026 pour réintroduire ce texte en commission mixte paritaire.

Renforcer la reconnaissance institutionnelle et la capacité d'influence

L'année 2025 marque enfin une étape majeure avec la décision de transformer Break Poverty Foundation en Fondation Reconnue d'Utilité Publique (FRUP). Cette démarche s'inscrit pleinement dans la stratégie de plaidoyer de l'organisation : elle vise à consolider sa légitimité institutionnelle, à renforcer la confiance des partenaires publics et privés, et à accroître sa capacité à contribuer aux débats de politique publique à l'échelle nationale.

La reconnaissance d'utilité publique vient consacrer l'impact avéré des actions menées par Break Poverty, la qualité de ses partenariats institutionnels et la reconnaissance croissante de ses travaux d'influence et de plaidoyer. Elle ouvre également de nouvelles perspectives pour porter, dans la durée, une vision ambitieuse de la lutte contre la pauvreté, fondée sur la prévention, l'évaluation et le changement d'échelle.

Une ambition affirmée pour les années à venir

En 2025, Break Poverty a confirmé son positionnement singulier : celui d'un acteur capable de faire le lien entre innovation sociale, mobilisation des acteurs privés et transformation des politiques publiques. Le plaidoyer n'est pas une activité périphérique, mais un prolongement naturel des actions menées sur le terrain.

Dans un contexte de fortes tensions sociales et budgétaires, Break Poverty entend poursuivre et amplifier cette dynamique en 2026, en mettant ses travaux, ses expérimentations et ses alliances au service d'une ambition claire : réduire durablement la pauvreté en agissant sur ses causes.

ZOOM LE CYCLE DE CONFÉRENCES

« Si on arrêta de raconter n'importe quoi sur les inégalités »

Cycle de conférences pour déconstruire les préjugés sur les inégalités

Consciente que le premier frein à l'action est la méconnaissance, les idées reçues, les préjugés... Break Poverty Foundation, en partenariat avec Le Genre Urbain, librairie à Paris, a lancé un cycle de conférences sur la manière dont les sciences sociales peuvent nous aider à déconstruire nos préjugés sur les inégalités.

Les trois premiers rendez-vous ont ainsi pu traiter des sujets suivants :

- « **Ça nous coûte un pognon de dingue** » avec Olivier Noblecourt, ex-Délégué Interministeriel à la prévention et à la lutte contre la pauvreté
- « **À force de les mettre devant les écrans, pas étonnant que les bébés soient débiles** » avec Laudine Carbuccioni, docteure en sociologie
- « **S'ils sont pauvres, c'est qu'ils gèrent mal leur argent** » avec Martin Hirsch, grande figure de la lutte contre la pauvreté et auteur de l'ouvrage " Cela devient cher d'être pauvre ".



**INTER-
NATIONAL.**

INDE

Programme intégré de lutte contre la malnutrition

En 2025, grâce à la générosité de l'entreprise Naos, maison mère de Bioderma, Break Poverty Foundation a poursuivi le financement d'un programme intégré de lutte contre la malnutrition en Inde, opéré par Action Against Hunger.

Le projet poursuit, à l'échelle du canton de Dharni, au Maharashtra, une approche intégrée de lutte contre la malnutrition en agissant sur l'ensemble des causes.



TROIS PILIERS SONT AINSI MIS À L'ŒUVRE

Nutrition et santé

- Détection des femmes enceintes, nouveau-nés et enfants de moins de 5 ans souffrant de malnutrition.
- Sensibilisation des femmes enceintes et des jeunes mères à la notion de nourriture diversifiée et d'hygiène de base.
- Renforcement des capacités des prestataires de santé publique (services de nutrition et de vaccination).

Sécurité alimentaire

- Mise en place de potagers communautaires et de poulaillers afin d'augmenter les apports en légumes et protéines, d'assurer l'autosuffisance alimentaire des foyers et de développer des activités génératrices de revenus.
- Distribution de matériel pour le potager, de semences et de volailles.
- Formations sur la plantation, l'entretien et la récolte du potager, sur l'élevage des poulets ainsi que sur le lombricompost et l'agriculture biologique.

Accès à l'eau

- Sensibilisation des familles sur l'utilisation de l'eau et la manière de l'assainir.
- Installation de points d'accès à l'eau, dans les écoles publiques et dans les quartiers pauvres qui en sont dépourvus.

NOTRE AIDE ET SON IMPACT

Les actions d'intérêt général financées par Break Poverty en Inde font l'objet d'une convention de coopération conclue avec Action Against Hunger (AAH), le porteur du projet implanté sur place.

Grâce à ce soutien, les équipes d'AAH ont pu réaliser un dépistage de la malnutrition auprès de 5 726 enfants en 2025 et organiser des visites de suivi à domicile pour 1 162 femmes enceintes et 1 434 femmes allaitantes.

Par ailleurs, afin de promouvoir de meilleures pratiques d'hygiène auprès des bénéficiaires, notamment les enfants, 64 dispositifs de lavage des mains à bascule ("tippy taps") ont été installés.

Nous remercions NAOS, maison mère de Bioderma, pour leur engagement à long terme à nos côtés.





MOBILI- SATION DU GRAND PUBLIC.

1. COLLECTE

Une année placée sous le signe de la générosité

En 2025, les donateurs et partenaires mécènes ont soutenu Break Poverty Foundation à hauteur de 805 700 €.

Nous souhaitons exprimer notre sincère gratitude à nos 3 250 donateurs, grâce à qui nous avons pu réaliser nos actions en faveur de milliers d'enfants et de jeunes en difficulté en 2025. Nous sommes fiers de pouvoir compter sur leur engagement à nos côtés.



Break Poverty à la rencontre de ses donateurs

En 2025, la collecte issue des dons réguliers du grand public a atteint 585 000 €.

Chacun des 3 250 généreux donateurs réguliers donne en moyenne 15 € par mois.

La générosité du grand public est extrêmement précieuse pour le développement de nos programmes.

Break Poverty souhaite la bienvenue à ses nouveaux donateurs réguliers et les remercie chaleureusement de leur présence à ses côtés pour combattre le fléau de la pauvreté.

Cette marque de confiance nous oblige, et Break Poverty s'engage en retour à faire connaître régulièrement le fruit de son travail, que ce soit par une lettre d'information, sur son site internet, ou encore sous forme d'actualités sur les réseaux sociaux.

Nos ambassadeurs en action

Cette année, nous avons souhaité informer le grand public sur les constats dramatiques de la pauvreté des enfants en France, et faire mieux connaître l'action de Break Poverty et l'impact de ses programmes auprès du plus grand nombre. Que ce soit en Île-de-France, dans le Grand Est ou dans le Centre, nos ambassadeurs ont fait un excellent travail pour leur présenter nos actions.

Grâce à l'énergie et à la détermination de nos ambassadeurs, près de 400 personnes contactées par téléphone ont souhaité agir concrètement en renforçant un soutien déjà existant, en faisant un don ponctuel, ou en reprenant leur soutien arrêté temporairement.

Nous souhaitons saluer le travail de nos ambassadeurs, et remercier sincèrement chacun de nos nouveaux et anciens donateurs.

Ensemble, faisons grandir les enfants, pas la pauvreté.



Plus de 100 entreprises engagées dans des partenariats sur-mesure avec Break Poverty

Comme chaque année, de nombreuses entreprises ont choisi de soutenir les programmes de Break Poverty en faveur des jeunes les plus défavorisés. Les équipes les remercient de leur soutien fidèle qui permet d'inscrire nos actions dans la durée.

L'Institut Break Poverty est particulièrement fier d'avoir perçu plus de 118 000 € au titre du solde de la taxe d'apprentissage de plus de 70 entreprises, en croissance de 20 % par rapport à 2024.

Nous sommes éligibles à percevoir une partie de cette taxe due par les entreprises dans le but de favoriser l'accès à la formation professionnelle en France. C'est donc tout naturellement que cette nouvelle ressource soutient notre programme de Mentorat pour les jeunes de l'ASE et des Missions Locales.

Nos partenaires, Chequers Capital, Groupe Honotel, Installux, Marechal Electric, Naos et Webmecanik ont souhaité renouveler leur contribution.

Break Poverty remercie sincèrement ses mécènes pour leur engagement, essentiel pour mener à bien sa mission sociale.

2. COMMUNICATION

L'année 2025 a été une année sans précédent en termes de visibilité et de relais médiatique, essentiels pour faire connaître notre combat auprès du plus grand nombre.

Break Poverty renforce sa notoriété grâce aux médias traditionnels et digitaux

Après une première campagne de notoriété lancée en 2023 sous forme d'une vidéo de 30 secondes, puis un déploiement d'envergure en 2024 grâce au mécénat de compétences d'Havas Médias France, l'année 2025 marque un nouveau cap.

En 2025, Havas Médias France a de nouveau accompagné Break Poverty en mettant son expertise et son réseau au service de la diffusion de notre campagne « L'ascenseur social est en panne ». Grâce à cet allié de taille, la campagne a été diffusée à la télévision, en presse nationale et régionale, mais aussi à la radio, permettant une visibilité large et stratégique auprès de publics variés.

Nous avons également eu la chance de bénéficier du soutien de Mediatransports, qui nous a offert des espaces digitaux sur le réseau RER et métro parisien, permettant de toucher chaque jour des milliers de voyageurs au cœur de leurs trajets quotidiens. En parallèle, JCDecaux nous a accompagnés en mettant à disposition des espaces pour une campagne d'affichage à envergure nationale, offrant à notre message une visibilité exceptionnelle dans l'espace public.

L'ensemble de ces soutiens a permis à la campagne « L'ascenseur social est en panne » de s'inscrire durablement dans le paysage médiatique et urbain. Chaque diffusion, chaque affichage, chaque écran a constitué une opportunité supplémentaire de sensibiliser le grand public à l'urgence de lutter contre le déterminisme social.



© Break Poverty Foundation

Une communauté grandissante et engagée sur les réseaux sociaux

En 2025, notre communauté continue de grandir et rassemble désormais plus de 14 000 abonnés sur nos réseaux sociaux. Break Poverty maintient une présence régulière pour interpeller, informer et mobiliser autour de la lutte contre la pauvreté des enfants et des jeunes en France. Études, décryptages, prises de parole, vidéos et contenus pédagogiques rythment notre ligne éditoriale et nourrissent le débat public.

Cette année a également été marquée par un partenariat fort avec Jokariz, créateur de contenu cumulant plus de 200 000 abonnés sur ses plateformes. Engagé à nos côtés pour casser le déterminisme social, il a donné de la visibilité à notre combat auprès de sa communauté à travers des posts réguliers et en nous invitant à intervenir dans l'une des émissions de son podcast consacrée à la déconstruction du mythe de la méritocratie.



© Break Poverty Foundation



© Break Poverty Foundation

Fondateur de la Paris Creator Week, événement rassemblant les professionnels de la creator economy à la Station F, il nous a également offert un stand afin de sensibiliser ces acteurs clés aux enjeux du déterminisme social.

Cette présence à l'événement nous a également permis de faire partie des associations bénéficiaires du DIFT Live Challenge, le premier Show & Streaming Solidaire où des créateurs pédalent

pour la bonne cause, une célébration du dépassement de soi au service des autres. Le jeune engagé, Caroline Mignaux, Elsa da Costa et Mamadou Dembelé ont ainsi pédalé pour soutenir la cause de Break Poverty, donnant une visibilité supplémentaire et concrète à notre action.

Nous nous réjouissons de voir notre communauté s'élargir et s'engager chaque année davantage à nos côtés.

Aller à la rencontre du public avec un nouveau format : le micro-trottoir

En 2025, nous avons souhaité renouveler notre manière d'incarner notre action en lançant un nouveau format : le micro-trottoir. Nos équipes sont allées à la rencontre du grand public pour ouvrir le dialogue sur la pauvreté et le déterminisme social.

Près d'une centaine de personnes sont passées sous le micro de Break Poverty pour sensibiliser, dénoncer et réfléchir ensemble aux solutions. Ces échanges, spontanés et sincères, ont permis de mettre en lumière la diversité des perceptions, mais aussi une prise de conscience collective face aux inégalités qui entravent les parcours de vie.

Une campagne de fin d'année pour sensibiliser le grand public aux impacts de la précarité

L'ascenseur social est en panne » : tel était le slogan de notre campagne de notoriété, à partir de laquelle nous avons créé 4 visuels avec l'agence One Heart.

Le concept : comprendre dans quelle mesure des difficultés du quotidien, liées à la précarité, grèvent l'avenir des enfants et des jeunes touchés par ce fléau.

Ces 4 visuels ont été déclinés sur un minisite dédié, mais aussi sur nos réseaux sociaux, notre site web (bannière, popin, page dédiée, article) et dans des e-mailings d'appel aux dons adressés à nos sympathisants et donateurs.

Nous sommes fiers de cette campagne qui contribue à créer une belle identité, notamment avec l'adoption de la signature « **Pour qu'un enfant pauvre ne devienne pas un adulte pauvre** ».



3. LA FRESQUE DU DÉTERMINISME SOCIAL : UN OUTIL DE SENSIBILISATION AUX CAUSES RACINES DE LA PAUVRETÉ

Développée par l'équipe DAT, cette Fresque a pour objectif de sensibiliser aux causes et conséquences du déterminisme social dont la jeunesse française est victime. Elle agrège diverses données issues de rapports et études publics et privés pour proposer une vision systémique du sujet et mettre en lumière les leviers d'action.

La Fresque s'adresse à des personnes n'ayant pas de connaissances spécifiques préalables sur le sujet. Elle permet notamment de sensibiliser les collaborateurs de nos entreprises partenaires pour les aider à comprendre l'utilité des programmes soutenus par le mécénat de leur entreprise.

Composée de 41 cartes et d'un plateau de jeu, la Fresque permet à chaque participant de se familiariser avec des concepts illustrés par des statistiques et autres données explicatives. Chaque participant est invité à disposer les cartes en main sur le plateau de jeu en fonction du rôle qu'elle joue sur la vie des enfants et jeunes. Le Fresque encourage le débat en équipe sur ces concepts avec l'appui des animatrices de Break Poverty, et permet d'appréhender la complexité d'un système qui conduit à la reproduction de la pauvreté en France.



© Break Poverty Foundation

La Fondation Vinci pour la Cité a été le premier partenaire à nous solliciter pour animer deux tables auprès d'une vingtaine de collaborateurs lors de la journée de l'impact et de la solidarité de Vinci Immobilier en 2025.

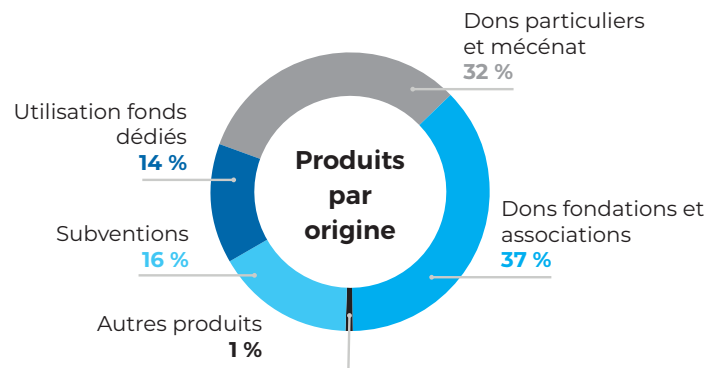




LES CHIFFRES.

BREAK POVERTY FOUNDATION ET L'INSTITUT BREAK POVERTY ONT RÉALISÉ UN VOLUME D'ACTIVITÉ COMBINÉ DE 2 792 618 € EN 2025.

84 % de nos ressources sont d'origine privée

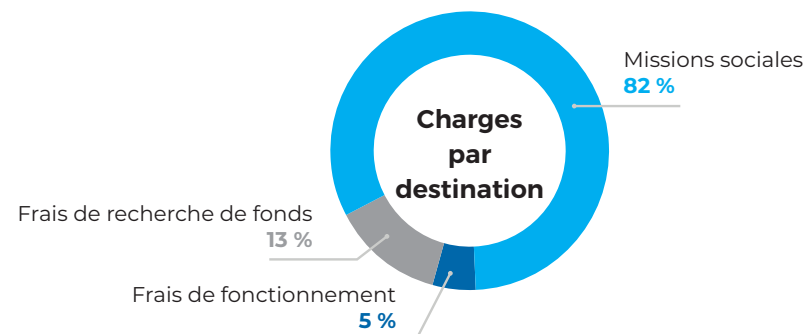


Les ressources sont réparties comme suit :

- 913 043 € sont issus de la générosité du public (dons des particuliers et des entreprises)
- 1 020 979 € proviennent de fondations et associations
- 438 841 € sont des subventions
- 382 350 € correspondent à l'utilisation de fonds dédiés
- 37 404 € sont des produits issus très majoritairement de placements financiers.

L'excédent combiné de l'exercice s'élève à 39 381 €.

82 % de nos emplois sont consacrés aux missions sociales



Les charges se répartissent de la façon suivante :

- 2 271 350 € ont financé la mission sociale en France
- 351 279 € ont été investis dans la collecte de fonds
- 135 653 € ont été dépensés en frais de fonctionnement
- 4 205 € correspondent à des impôts sur placements financiers.

Ces comptes combinés ont été réalisés par notre expert comptable Afigec.

Les comptes de Break Poverty Foundation et de l'Institut Break Poverty ont été certifiés par le cabinet Mazars et sont accessibles sur le site du Journal Officiel.



**MERCI À
TOUS NOS
PARTE-
NAIRES
POUR LEUR
SOUTIEN
PRÉCIEUX
EN 2025 !**

DOTATION D'ACTION TERRITORIALE

PARTENAIRES NATIONAUX



AVEC LE SOUTIEN DE :

GOVERNEMENT
Liberté
Égalité
Fraternité

Délégation interministérielle
à la prévention et
à la lutte contre la pauvreté

LES ENTREPRISES SENSAGANT

FONJEP
Fonds de coopération
de la jeunesse et de l'éducation populaire

RÉFÉRENTS DAT



MEMBRES DU CERCLE PETITE ENFANCE



MEMBRES DU CERCLE DES VOIES PROFESSIONNELLES



ALLIANCE MENTORAT ASE



Et d'autres fondations familiales

PARTENAIRES MÉDIATIQUES

HAVAS Media

JCDecaux

MEDIA BUY MARSEILLE

media transports
Pour une publicité utile

Voilà

SoundCast

france.tv

Femme Actuelle

Nouvel Obs

Le Parisien

Le Point

LES INDÉS
RADIOS

CANAL+

Challenge^s

Le Journal du Dimanche

Télé-loisirs

TF1
GROUPE

6

marie claire

NRJ

Spotify

INDE

PARTENAIRE FINANCIER

NAOS

GRANDS PARTENAIRES

MARECHAL
ELECTRIC
BEYOND CONNECTIONS

Honotel

Goodeed

FONDATION
GROUPE EDF

GROUPE INSTALLUX

CHEQUERS
CAPITAL

image sept



**2025,
EN
IMAGES !**



BREAK POVERTY

FOUNDATION

81 rue de Lille - 75007 Paris
Tél : +33 (0)1 85 76 50 50
contact@breakpoverty.com
www.breakpoverty.com

 @BreakPovertyFoundation  BreakPovertyFoundation  BreakPovertyFoundation

Le fonds de dotation est membre du Centre Français des fonds et fondations, du réseau Admical, de l'IDAF, de France Générosités, de la Coordination Nationale du Face à Face et du réseau Un Esprit de Famille.

